

Gymnázium Ľudovíta Štúra
1. mája 2, Trenčín

Informácie pre uchádzačov o prijímacej skúške na bilingválne štúdium



marec 2026

Informácie, ktoré vás zbavia trémy

Ďakujeme vám za váš záujem o štúdium v našej škole. Uvedomujeme si, že prijímacia skúška predstavuje pre žiakov psychickú záťaž, v niektorých prípadoch až stres. Príčinou takýchto obáv je zvyčajne „strach z neznámeho“ – pocit, že žiak nevie, čo ho čaká. Rozhodli sme sa preto všetkým uchádzačom vopred poskytnúť čo najviac informácií o priebehu skúšky. Veríme, že takto sa ich obavy aspoň sčasti rozplynú.

Úprimnou snahou našej školy je, aby skúška bola pripravená odborne, aby prebehla korektne a spravodlivo a aby poskytla objektívny a spoľahlivý obraz o pripravenosti jednotlivých uchádzačov na gymnaziálne štúdium. Počas skúšky dostanú všetci uchádzači rovnakú šancu, pričom o výsledku bude rozhodovať výhradne výkon, ktorý podajú.

Spôsob prijímania na stredné školy upravuje Zákon č. 245/2008 Z. z. o výchove a vzdelávaní (školský zákon) a niektoré ďalšie zákony.

V tomto materiáli nájdete podrobné informácie o nadchádzajúcej prijímacej skúške. Dozviete sa, čo bude jej obsahom, aké typy otázok budú obsahovať testy, za akých podmienok ich budete písať a ako bude vaša práca hodnotená. Dočítate sa aj o tom, čo sú všeobecné študijné predpoklady a všeobecné jazykové schopnosti. V závere pripájame niekoľko všeobecných odporúčaní, ako postupovať pri písaní testu, na výsledku ktorého vám veľmi záleží.

Držíme vám všetkým palce, aby sa vám na prijímacích skúškach podarilo podať čo najlepší výkon a s tými z vás, ktorí ich zvládnu najlepšie, sa v septembri tešíme na stretnutie v laviciach našej školy.

Poznámka:

Uvedené informácie sa týkajú iba našej školy a iba prijímacích skúšok, ktoré sa budú konať v dňoch 23. marca a 30. marca 2026.

Celkové zameranie prijímacej skúšky, podmienky na vypracovanie a druh otázok

- ▶ Prijímacia skúška bude pozostávať z jedného písomného testu.
- ▶ Test bude overovať vaše všeobecné študijné predpoklady a schopnosť študovať cudzie jazyky.
- ▶ V teste bude spolu 40 otázok.
- ▶ Na vypracovanie testu budete mať 60 minút čistého času.
- ▶ V teste budú použité **otázky s výberom odpovede**, v ktorých budú ponúknuté štyri možnosti označené písmenami A, B, C, D, pričom správna bude vždy **práve jedna** z nich.
- ▶ Pri práci na teste **budete** môcť používať iba písacie potreby (modro alebo čierne píšuce pero), rysovacie potreby a kalkulačku.
- ▶ Pri práci **nebudete** môcť používať tabuľky, učebnice, slovníky, zošity ani žiadne iné pomôcky. Rovnako nebude dovolené používať mobilný telefón, ani ho mať v zapnutom (aktívnom) režime.

Spôsob vyplňania odpovedových hárkov

Svoje odpovede nebudete písať priamo do testu, ale do osobitného odpovedového hárka, ktorý dostanete spolu s testom. Okrem hárka dostanete aj pomocný papier, na ktorý si budete môcť robiť poznámky a pomocné výpočty. Pozor: na obsah pomocného papiera sa pri hodnotení nebude prihliadať.

Pri každej otázke vyznačte krížikom v odpovedovom hárku jednu možnosť, ktorú budete považovať za správnu. Tu je príklad:

01

„Peter uverí všetkému, čo kto povie.“ Z tejto vety vyplýva, že Peter je

- A) naivný.
- B) spontánný.
- C) bezúhonný.
- D) dôveryhodný.

Ak si myslíte, že správna je možnosť A, v odpovedovom hárku to vyznačte takto:

01 A B C D
 ☒ □ □ □

Spôsob hodnotenia testov

- ▶ V teste budú všetky otázky z hľadiska hodnotenia rovnocenné, každá bude hodnotená 1 bodom. Takto bude možné získať v teste maximálne 40 bodov.
- ▶ Ak na ľubovoľnú otázku odpoviete nesprávne alebo neodpoviete vôbec, získate za ňu 0 bodov.
- ▶ Ak v otázke vyznačíte viac ako jednu z ponúknutých možností, takáto odpoveď bude považovaná za neplatnú a za príslušnú otázku získate 0 bodov (a to aj v prípade, ak medzi vyznačenými možnosťami bude aj správna).

Čo sú všeobecné študijné predpoklady?

Každá činnosť má svoje špecifiká a kladie na človeka iné nároky. Keďže ľudia sa od seba líšia fyzickou a psychickou výbavou, vrozenými vlohami i nadobudnutými schopnosťami a skúsenosťami, aj ich úspešnosť pri vykonávaní rôznych činností je rozdielna. Učenie sa v škole je tiež špecifickou činnosťou, na úspešné zvládanie ktorej sú potrebné isté kognitívne predpoklady. Pre náš školský systém je typické akademické, t. j. verbálne a prevažne teoretické vzdelávanie. Pri ňom sa uplatňujú predovšetkým verbálne schopnosti, práca s textom, čítanie s porozumením, práca s abstraktnými pojmami, analytické myslenie, logické myslenie, práca s informáciami, kvantitatívne uvažovanie a v značnej miere aj pamäť. Žiaci, ktorí majú dobre rozvinuté práve tieto psychické funkcie, sú lepšie vybavení na tento typ vzdelávania a majú lepšie predpoklady dosahovať v ňom dobré výsledky.

Túto skutočnosť si uvedomili psychológovia a pedagógovia v mnohých krajinách a už mnoho rokov používajú tzv. testy všeobecných študijných predpokladov. Ide o testy zamerané na meranie tých kognitívnych schopností, ktoré sa najčastejšie uplatňujú pri akademicky a teoreticky zameranom školskom vzdelávaní. Najznámejším testom tohto druhu je americký SAT Reasoning Test, ktorý každoročne absolvujú milióny študentov na celej zemi. Ide o test kritického myslenia, ktorý pozostáva z niekoľkých oddielov zameraných na verbálne schopnosti, písanie, analytické schopnosti, kvantitatívne schopnosti atď. Naše testy všeobecných študijných predpokladov majú obdobné zameranie.

Aké schopnosti testujeme?

Verbálne schopnosti: Väčšina vyučovania prebieha verbálne: výklad učiteľa i texty v učebniciach sú verbálnymi prejavmi.

Čo sú všeobecné jazykové schopnosti?

Bilingválne gymnáziá postavili autorov diagnostických testov pred špecifickú úlohu: posúdiť či dokonca objektívne odmerať predpoklady jednotlivých uchádzačov pre učenie sa cudzieho jazyka, a to bez toho, aby bol tento konkrétny jazyk v teste použitý. Dôvodom je skutočnosť, že školy nechcú znevýhodňovať žiakov, ktorí sa daný jazyk ešte neučili, keďže sa predpokladá, že sa ho naučia v priebehu nultého ročníka. Cieľom teda nie je testovať úroveň zvládnutia konkrétneho jazyka, ale tzv. všeobecné jazykové schopnosti.

Je preto dôležité, aby žiaci ovládali vyučovací jazyk, aby presne rozumeli významu jednotlivých slov, a to aj menej častých či cudzích. Tiež je dôležité, aby rozoznávali významové odlišnosti často používaných slov a poznali ich synonymá a antonymá. Aby žiak bol schopný učiť sa z učebníc a z iných študijných textov a materiálov, je potrebné, aby dokázal čítať s porozumením. Znamená to nielen poznať znaky abecedy a pravidlá výslovnosti, teda schopnosť prečítať text, ale aj schopnosť porozumieť informáciám, ktoré sú v ňom obsiahnuté a ďalej s nimi pracovať, schopnosť orientovať sa v texte, vedieť v ňom hľadať informácie a pod.

Analytické schopnosti: Pod tento pojem zahrňujeme také kognitívne schopnosti a operácie ako analytické myslenie, vnímanie a používanie kauzality, logické myslenie, logické úsudky, rozpoznávanie analógií medzi pojmami, porovnávanie, zovšeobecňovanie, logickú a kritickú analýzu textu, pojmové myslenie, osvojovanie si nových pojmov a prácu s nimi atď.

Kvantitatívne schopnosti a práca s údajmi: V súčasnom svete má čoraz viac dôležitých informácií povahu kvantitatívnych dát. Každodenne sa dozvedáme mnohé fakty vo forme numerických dát, tabuliek, grafov, schém, nákresov, diagramov. Tieto formy prezentácie dát sa hojne vyskytujú a využívajú aj vo vyučovaní, najmä prírodovedných predmetov. Orientácia v takto formátovaných údajoch, porozumenie ich významu a schopnosť aktívne s nimi pracovať sú preto dôležitými predpokladmi na efektívne učenie.

Táto požiadavka zo strany škôl sa opiera o všeobecne známy fakt, že nie každý sa učí cudzie jazyky rovnako ľahko. Niekomu to nerobí problémy a bez väčšej námahy zvládne počas školskej dochádzky aj niekoľko jazykov, iní zápasia aj s jedným. Teoretické výskumy zatiaľ nedali jednoznačnú a vyčerpávajúcu odpoveď na to, čím je to spôsobené a ktoré psychické schopnosti sú v tomto smere určujúce, isté čiastkové poznatky však existujú a tie sa snažíme zohľadňovať v našich testoch.

Aké schopnosti testujeme?

Vnímavosť na cudzie jazyky: Aj keď dieťa vyrastá v monolingválnom prostredí, nevyhnutne sa s cudzími jazykmi občas stretáva. V televízii, na internete, v hudbe, počas zahraničných dovolení, ale aj v rodnom jazyku prostredníctvom cudzích slov. Väčšina detí tak má aspoň sporadický kontakt s češtinou, angličtinou, francúzštinou, nemčinou. V našich testoch sledujeme, do akej miery je respondent na tieto cudzie jazyky vnímavý.

Schopnosť analyzovať neznámy jazyk: Mnoho bežne používaných cudzích slov má svoj pôvod v latinčine či gréčtine. Žiaci s dobrými jazykovými schopnosťami spravidla poznajú význam týchto cudzích slov a vedia ho využiť na porozumenie jednoduchým nápisom či citátom v latinčine či gréčtine. Dokážu tiež analyzovať štruktúru umelých jazykov (ako Esperanto) a správne vydedukovať význam jednoduchých viet či textov.

Sluchová dispozícia na učenie sa jazykov: Sluchovú dispozíciu by bolo najvhodnejšie testovať s pomocou počúvania nahrávok. To by však v podmienkach prijímacích i talentových skúšok bolo organizačne pomerne zložité. Čiastočnú náhradu tvoria otázky, v ktorých testujeme schopnosť žiakov rozpoznať a rozlíšiť tzv. rytmus slov.

Verbálne myslenie: Rozumie sa ním schopnosť aktívne pracovať so slovnou zásobou a napríklad generovať slová daných vlastností. Túto schopnosť testujeme pomocou rôznych anagramov, dopĺňovačiek, prešmyčiek a ďalších špeciálnych typov otázok.

Slovná zásoba: Dôležitým indikátorom jazykových schopností je rozsah a kvalita slovnéj zásoby vo vlastnom rodnom jazyku. Preto v rámci testovania všeobecných jazykových schopností overujeme znalosť málo frekvencovaných slovenských slov, znalosť synonym, antonym, homonym, porozumenie idiomom, rozlišovanie vidov (dokonavé a nedokonavé tvary sloviess), znalosť významu cudzích slov atď.

Niekoľko užitočných rád, ako čo najlepšie zvládnuť prijímacie skúšky

Hneď na začiatku si na rovinu povedzme, že **neexistujú žiadne zázračné rady, vďaka ktorým výborne zvládne skúšky niekto, kto vôbec nemá dané schopnosti**. Pre dobrý výsledok je vždy najdôležitejšia kvalita schopností. Všetko ostatné je druhoradé. Najlepšia príprava na akúkoľvek skúšku preto spočíva v tom, že si zistíte, čo bude obsahom skúšky a snažíte sa to čo najlepšie zvládnuť.

Napriek tomu je možné dodržiavaním nasledujúcich odporúčaní zlepšiť svoje šance na skúške. Možno iba o 10 – 20 %, no o prijatí na školu môže rozhodovať aj malý rozdiel. Nečakajte však rady typu „správna je vždy najdlhšia z ponúknutých možností“. Podobnými „zaručenými fintami“ toho veľa nedosiahnete. Pre všetkých zúčastnených je najlepšie, keď k testom pristupujú zodpovedne.

Ako sa pripravovať na skúšku

01. Získajte vopred čo najviac informácií o teste, ktorý vás čaká.

Mať o teste čo najviac informácií je dôležité z dvoch dôvodov: umožní vám to lepšie sa na test pripraviť a zníži sa tým vaša tréma a strach – bojíme sa totiž najmä vtedy, ak nevieme, čo nás čaká.

02. Rozvrhnite si čas na prípravu tak, aby ste stihli prejsť všetky testované schopnosti.

Urobte si časový plán, podľa ktorého si všetky tieto schopnosti preberiete.

03. Vyriešte čo najviac cvičných úloh samostatne, bez toho, aby ste si vopred pozreli riešenie.

Čítať si otázky (úlohy) a k nim hneď aj správne odpovede (riešenia) nestačí. Keď čítate cudzie riešenie, zdá sa vám jasné, prirodzené, ľahké. Máte pocit, že presne tak by ste postupovali. Až keď máte úlohu riešiť sami, zrazu zistíte, že neviete, kde začať.

04. Skúste si napísať nejaké cvičné testy, ak sú k dispozícii.

Dodržte pritom predpísaný čas aj povolené pomôcky. Rozoberte, aké chyby ste urobili a snažte sa ich v budúcnosti vyvarovať. Ak niečomu v cvičných testoch nerozumiete, opýtajte sa učiteľa, rodiča či súrodenca.

05. Nepripravujte sa až do poslednej minúty.

Večer pred testom je už na učenie neskoro. Dôležitejšie je upokojiť sa, oddýchnuť si a dobre sa vyspať.

06. Nezabudnite ani na zdanlivé maličkosti.

Niekoľko dní vopred si preštudujte inštrukcie, aby ste presne vedeli, kedy a kde sa konajú prijímacie skúšky, ako sa tam dostanete, kedy a kde sa máte hlásiť, čo všetko si máte prinieť so sebou atď.

Nachystajte si pre istotu niekoľko pier.

Na skúšky si oblečte vhodné, pohodlné oblečenie.

Nastavte si radšej dva budíky, aby ste nezaspali.

Ráno pred testom sa najedzte iba ľahko. Ak má testovanie trvať dlhšie, pripravte si vhodné občerstvenie. Nezabudnite na dostatok pitia!

Ako postupovať na začiatku skúšky

07. Pred začiatkom skúšky choďte na WC.

Je dôležité odstrániť všetky možné zdroje nervozity, medzi ktoré patrí aj potreba ísť na WC. Myslite na to!

08. Pripravte a skontrolujte si všetky povolené pomôcky. Nepotrebné veci a nepovolené pomôcky z lavice odložte.

09. Pozorne sledujte všetko, čo hovorí administrátor.

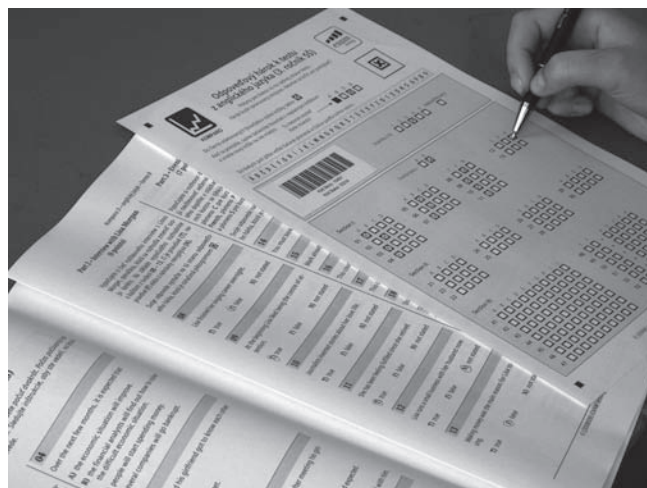
Na začiatku testovania zvyčajne administrátor (t. j. osoba, ktorá zadáva test) dáva žiakom pokyny. Počas jeho rozprávania sa nezabávajte ničím iným a sústredene ho počúvajte. Každá informácia, ktorá vám unikne, vás môže stáť čas či body.

10. Sústreďte sa pri vyplňaní identifikačných údajov na odpovedovom hárku.

Odpovede sa nepíšu priamo do testu, ale na osobitný odpovedový hárk, ktorý dostanete spolu s testom. Na začiatku testovania je potrebné vyplniť v hárku identifikačné údaje. Robte to sústredene a presne podľa pokynov. Ak niečomu nerozumiete, opýtajte sa. Uvedomte si, že chybný údaj vás môže veľmi poškodiť pri vyhodnocovaní testu.

11. Pozorne sa oboznámte s pokynmi na vypracovanie testu.

Súčasťou úvodnej inštrukcie sú väčšinou aj pokyny na vypracovanie testu. Buď ich hovorí administrátor testu, alebo ich dostanete napísané. Dozviete sa z nich, koľko bude



v teste otázok, koľko času budete mať na prácu, kam a ako máte vyznačovať odpovede, ako budú jednotlivé otázky hodnotené, aké pomôcky môžete používať a pod.

Ak niektorému z pokynov nerozumiete, nehanbite sa požiadať administrátora o vysvetlenie. Nesprávne pochopenie pokynov môže zhoršiť váš výsledok.

Ako postupovať pri vypracovaní testu

12. Skontrolujte, či ste nedostali chybný výtlačok testu.

Pri tlači veľkého množstva testov sa môžu vyskytnúť chybné výtlačky s prázdnyimi alebo nečitateľnými stranami. Ak vás administrátor nevyzve na kontrolu, sami si na začiatku práce skontrolujte svoj výtlačok testu. Ak nájdete chybu tlače, požiadajte administrátora o výmenu testu.

13. Pracujte sústredene, nenechajte sa rozptyľovať nepodstatnými vecami.

Pri písaní testu rozhoduje výkon, ktorý podáte „tu a teraz“. Preto sa musíte počas celej doby písania testu maximálne sústrediť, ničím sa nerozptyľovať a nestrácať čas vecami, ktoré s testom nesúvisia.

14. Čítajte pozorne.

Každú otázku si pozorne prečítajte aspoň dvakrát za sebou, aby ste neurobili zbytočnú chybu z nepozornosti. Vždy si jasne uvedomte, na čo máte odpovedať. Ak vám otázka pripadá nejasná či zložito formulovaná, prerozprávajte si ju vlastnými slovami. Ak si myslíte, že otázka je nejednoznačná a dá sa na ňu odpovedať viacerými spôsobmi, skúste sa opýtať administrátora. (Môže sa však stať, že nemá povolené odpovedať na takýto druh otázok.)

15. Odpovedajte na otázky v takom poradí, ktoré vám vyhovuje.

Väčšina testov nevyžaduje, aby ste na otázky odpovedali v tom poradí, v akom sú uvedené v teste. Najskôr sa zamerajte na otázky, ktoré sa vám zdajú najľahšie. Keď ich zvládnete, upokojíte sa a posilní sa vaše sebavedomie. Z ťažších otázok najskôr odpovedajte na tie, v ktorých ste si istí. Tie otázky, pri ktorých tápate alebo máte pocit, že by ste sa mohli pomýliť, si odložte na neskôr. Sústreďte sa však vždy iba na jednu otázku, neskáčte myšlienkami z jednej na druhú.

Pamätajte si však, že keď odpovedáte na otázky v inom poradí, hrozia dve nebezpečenstvá: že niektorú otázku vynecháte a že v odpovedovom hárku omylom zapíšete svoju odpoveď do nesprávneho riadka (k inej otázke). Pracujte preto sústredene. Otázky, ktoré ste zatiaľ vynechali, si v teste označte, aby ste sa k nim nezabudli vrátiť.

16. Sledujte čas.

Počas písania testu musíte priebežne sledovať čas na hodinách. Ak administrátor nenapísal na tabuľu čas, kedy máte skončiť, poznačte si ho sami na test alebo na pomocný papier. Žiadnej otázke nevenujte neprimerane veľa času. Napríklad v teste s 20 otázkami na 60 minút sa nemôžete žiadnou otázkou zaoberať 10 minút. Na začiatku práce si vydeľte čas



(počet minút) určený na vypracovanie testu celkovým počtom otázok, aby ste získali predstavu, koľko minút môžete v priemere venovať jednej otázke. Ten čas sa zvyčajne pohybuje okolo 1 – 2 minút. Ak vám zodpovedanie niektorej otázky trvá príliš dlho, radšej ju preskočte. Možno sa k nej budete môcť vrátiť neskôr.

Necíťte sa však pri riešení testu ako na pretekoch. Nemusíte ho odovzdať medzi prvými – čas odovzdania testu pri hodnotení nerozhoduje. Radšej si počas práce občas na pár sekúnd vydýchnite a uvoľnite sa. Ak niekto skončí skôr ako vy, nenechajte sa tým znervózniť. (Možno bol zbytočne rýchly a má veľa odpovedí nesprávne.)

17. Nechajte si čas na dôkladnú kontrolu.

Na záver si znovu prejdite celý test. Uistite sa, že ste odpovedali na všetky otázky a skontrolujte, či ste na odpovedovom hárku vyplnili všetky požadované údaje. Odovzdajte test načas. Po vypršaní času už nič nedopisujte.

18. Pozor na chyby pri vyplňaní odpovedového hárka.

Ak ste k testu dostali odpovedový hárak, na začiatku sa s ním dôkladne oboznámte. Osobitnú pozornosť venujte pokynom na vyznačovanie odpovedí. Dávajte si pozor, aby ste odpoveď vždy vyznačili do správneho riadka. Vyjasnite si, ako treba postupovať v prípade, keď sa pri vyznačovaní odpovede pomýlite alebo neskôr zmeníte svoj názor. Ak váš hárak bude doškrtaný a neprehľadný, riskujete problémy pri jeho hodnotení, ktoré vás môžu stáť cenné body.

19. Pracujte samostatne, neodpisujte, nepoužívajte ťaháky a nepodvádzajte!

Pozerať sa iba do svojho testu, do svojho odpovedového hárka a do svojich pomocných papierov. Nepokúšajte sa odpisovať, používať ťaháky, komunikovať s ostatnými. Nikdy neviete, či má sused v teste rovnaké otázky a či pozná správne

odpovede. Ak vás pri odpisovaní prichytia, hrozí vám vylúčenie zo skúšky. Určite je lepšie mať z testu polovicu bodov bez odpisovania než 0 bodov s odpisovaním.

20. Nerušte ostatných.

Kto chce na prijímacích skúškach podať optimálny výkon, musí sa plne sústrediť. To platí pre vás rovnako ako pre ostatných v triede. Nerobte preto veci, ktoré by ostatných mohli vyrušovať. Väčšinu ľudí znervózňuje napríklad poklepávanie nohou, rukou, perom, šuchotanie desiatou, hlasný hovor a pod.

Rady ku konkrétnemu typu otázok

21. Ako postupovať pri otázkach s výberom (jednej) odpovede.

Ak sa to dá, skúste určiť správnu odpoveď skôr, ako si prezriete ponúknuté možnosti. Tie vás ľahko môžu zvieŕť k nesprávnej odpovedi. Keď už máte pocit, že poznáte odpoveď, prezrite si ponúknuté možnosti. Ak medzi nimi nie je tá, ktorú ste považovali za správnu, viete, že ste niekde urobili chybu.

Pokiaľ neviete (alebo nemožno) na otázku odpovedať priamo, prezrite si ponúknuté možnosti. Pokúste sa niektoré z nich na základe svojich vedomostí vylúčiť. Väčšinou sa nájdu možnosti, o ktorých po krátkom zamyslení zistíte, že nemôžu byť správne. V ideálnom prípade vylúčíte všetky možnosti okrem jednej – tá je potom správnu odpoveďou.

Ak sa vám zdá, že pri niektorej otázke je ponúknutých viac správnych odpovedí, považujte, či niektorá z nich nie je pravdivá iba za istých podmienok. Takáto možnosť nebude správna. Rozhodne však verte pokynom autorov testu a nikdy pri tomto type otázok nevyznačte viac ako jednu možnosť. Taká odpoveď totiž bude považovaná za neplatnú, a to aj vtedy, ak medzi vyznačenými možnosťami bude aj tá správna. A ešte jedna rada na záver: nenechávajte otázky bez odpovede.

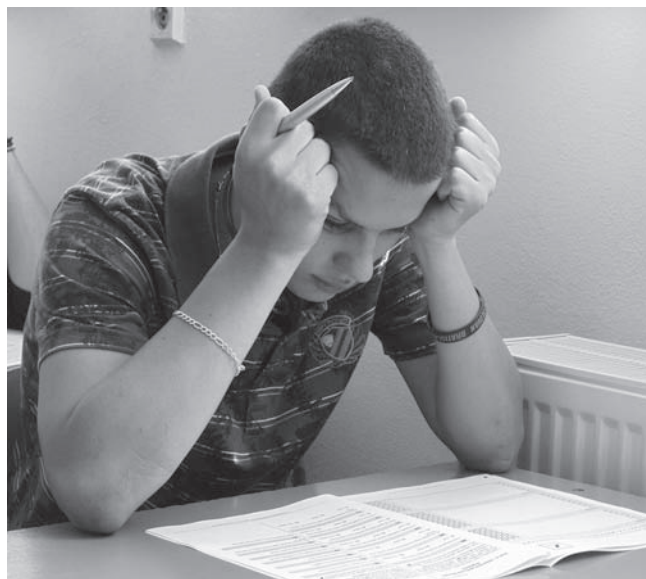
22. Ako postupovať pri negatívne formulovaných otázkach.

Občas sa v testoch vyskytujú negatívne formulované otázky, napríklad: „Ktorá z uvedených viet nie je súvetím?“ Na tento typ otázok si treba dávať osobitný pozor. Najmä ak predchádzajúce otázky boli formulované pozitívne („Ktoré z uvedených diel je...“). Zatiaľ čo pri pozitívne formulovaných otázkach hľadáte medzi možnosťami tú, ktorá spĺňa dané podmienky, pri negatívne formulovaných otázkach je to naopak: hľadáte tú možnosť, ktorá ich nespĺňa.

Dve „psychologické“ rady na záver

23. Pamätajte si, že test je rovnako ťažký pre všetkých.

Máte trému a strach? Zdá sa vám test príliš ťažký? Máte pocit, že mnohé otázky neviete zodpovedať? Uvedomte si, že rovnaké pocity zrejme prežívajú aj ostatní účastníci skúšky. Nie ste teda voči nim v žiadnej nevýhode.



24. Pamätajte si, že často nejde o to, koľko bodov získate, ale o to, ako dopadnete v porovnaní s ostatnými.

Nemusíte sa teda vopred trápiť obavami, koľko percent bodov v teste získate. Podstatné bude, ako napíšu test ostatní účastníci skúšky. Možno váš výsledok bude v porovnaní s ostatnými výborný a bude stačiť na umiestnenie na čele rebríčka. V čase písania testu to však nemôžete vopred vedieť, preto sa tým zbytočne netrápte. Sústreďte sa iba na otázky a na učivo.

Skončíme zopakovaním upozornenia z úvodu: žiadne rady, tipy či triky nenahradia vaše schopnosti. Na to by ste sa mali počas prípravy sústrediť najviac. Dodržiavanie našich odporúčaní vám pomôže využiť vaše vedomosti naplno, vyťažiť z nich maximum a neurobiť zbytočné chyby, ktoré by vás mohli pripraviť o rozhodujúce body. Veľa šťastia!